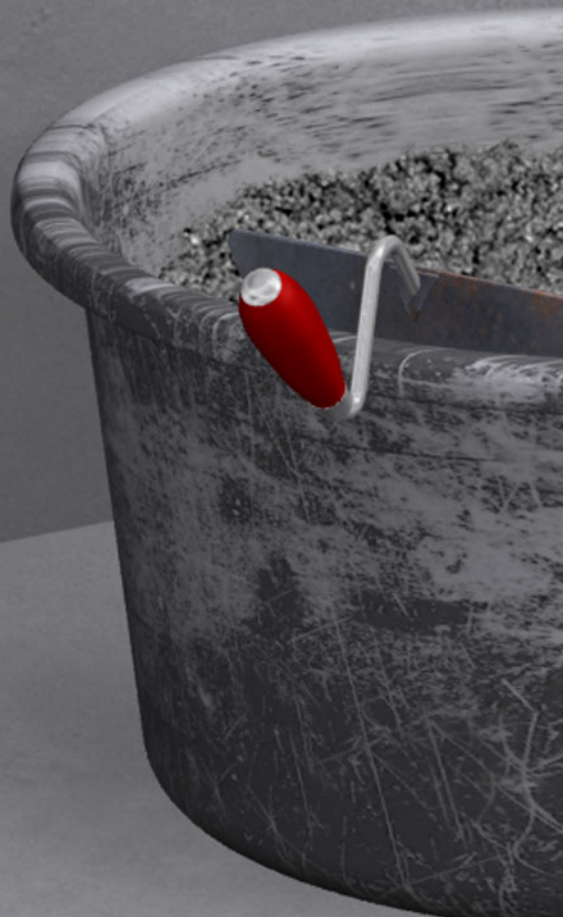
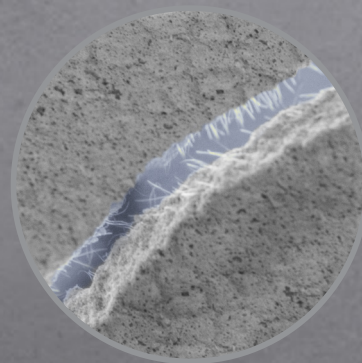


# **mira**

## **6870 fibreplaster**

### **fiberpuds**

### **plast- og fiberforstærkning**





# 6870 fibreplaster

En bygnings facade er i høj grad med til at præge bygningens fremtræden. En flot pudset facade giver indtryk af et velplejet hus og kan være med til at øge værdien af din bolig.

Desværre udsættes husfacader ofte for store belastninger og skiftende vejrforhold – især i det nordiske klima. Fordelen ved at anvende en pudsemørtel med plast- og fiberforstærkning som 6870 fibreplaster, er at den er særdeles hårdfør og har en meget stærk vedhæftning til underlaget.

Vedhæftningsevnen er altafgørende, når facaden skal danne det primære skjold mod frost, regn og stærk sol.

6870 fibreplaster kan også anvendes indendørs og kan desuden anvendes til reparation af huller og revner med reduceret vandtilsætning.

6870 fibreplaster har flere fordele, blandt andet er den:

- Fiberforstærket – større styrke og længere holdbarhed
- Flexibel og let at påføre
- Vandfast og frostsikker
- Mulig at påføre i flere lag med og uden glasfibernet
- Velegnet til reparation og renovering både inde og ude
- Klar til overfladebehandling efter 6-24 timer – du er hurtigt videre til næste arbejdsdag

6870 fibreplaster kan anvendes i lagtykkelser fra 3-15 mm på underlag af beton, eksisterende pudslag, murværk, Lecablokke og Isoblokke.

Porøse og sugende underlag bør primes med 4180 primer for at forstærke underlaget som pudsbærer.

mira kan også levere glasfibernet og -hjørner, som anvendes til at forstærke pudslaget ved svage underlag eller risiko for revnedannelse.

Vælg mira 6870 fibreplaster når du ønsker en holdbar og fleksibel løsning!



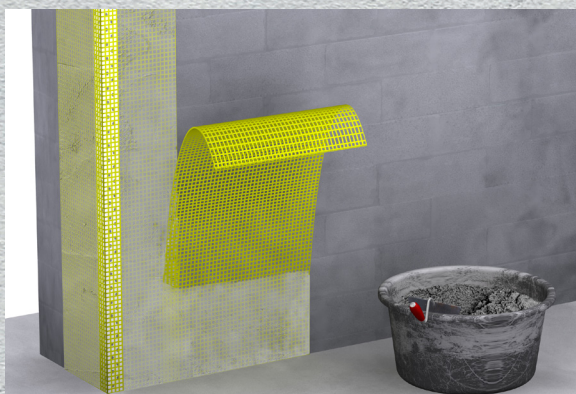




Underlaget skal være rent, tørt og frit for støv. Huller, større revner og svage underlag skal udbedres med 6870 fibreplaster med reduceret vandmængde. Porøse og sugende underlag bør primers med 4180 primer for at forstærke underlaget som pudsbærer.



20 kg 6870 fibreplaster blandes med 4,5-4,8 liter rent vand. Massen blandes 2-3 min. i en tvangsblender eller med en langsomtgående limomrører til en homogen masse. Sørg for at både pulver og vand er tempereret inden blanding. Blandingen påføres med en glat stålspartel i lagtykkelse fra 3 til 15 mm i en eller to påføringer afhængig af, om der skal monteres et glasfibernet i massen.



Optimal vedhæftning opnås ved at påføre et tyndt 1. lag. Herefter kan glasfiberet og glasfiberhjørner monteres i 1. pudslag. Glasfiberet anvendes ved svage underlag og glasfiberhjørner for at forstærke udvendige hjørner.



Når 1. pudslag har sat sig, kan 2. lag påføres til en samlet lagtykkelse på op til 15 mm. Ved montering af glasfiberet og glasfiberhjørner skal disse være helt dækket af 2. pudslag.



Efterglatning med enten stålbræt, filtsebræt eller svamp foretages afhængig af krav til den færdige overflade. 6870 fibreplaster kan også påføres med sprøjtepudsmaskine. Facaden kan stå "rå" eller efterfølgende malerbehandles med murmaling.





Oktober 2019 - DK

**mira**  
byggeprodukter a/s

Egegårdsvej 2, 4621 Gadstrup  
+45 46 19 19 46 · info@mira.eu.com  
[www.mira.eu.com](http://www.mira.eu.com)